



Code Éthique

DU GROUPE WESTINGHOUSE

SEPTEMBRE 2023

Jim

Madison, Pennsylvanie, États-Unis



“C’est
toujours
le bon
moment
pour faire
ce qui
est juste.”

—MARTIN LUTHER KING, JR.

Un message de Patrick

L'opportunité de travailler chez Westinghouse s'accompagne de la responsabilité de respecter nos normes et attentes élevées en matière d'éthique, de conformité et d'intégrité. Chaque décision que nous prenons - qu'elle concerne nos employés, nos clients, nos fournisseurs ou nos communautés - nécessite une action intentionnelle conforme à notre **Code Ethique du groupe Westinghouse**.

Je suis fier de présenter la mise à jour annuelle de notre Code, qui est notre guide pour garder **Integrity at our Core** et essentielle au maintien de notre « licence d'exploitation » dans notre secteur. En plus de la formation annuelle d'accompagnement, des échanges avec nos ambassadeurs Global Compliance ou autres collègues, notre Code nous aide tous à comprendre ce que l'on attend de nous, et les règles que nous devons respecter en tant qu'employés. Cela nous donne également les outils nécessaires pour comprendre les pratiques commerciales éthiques dans tous les pays où nous opérons. Les directives décrites dans le Code nous assurent de favoriser une forte culture éthique dans tout ce que nous faisons.

Westinghouse a cimenté notre place dans l'industrie nucléaire grâce à un engagement envers l'intégrité à tous les niveaux. Notre ligne d'assistance téléphonique mondiale sur l'éthique et les préoccupations est essentielle pour garantir la responsabilité dans l'ensemble de notre organisation. Comme vous le savez tous, la ligne d'assistance est disponible en toute confidentialité et ouverte à tous les employés, sous-traitants, clients et parties prenantes, sans crainte de représailles.

Chaque jour, nous démontrons que l'éthique, la conformité et l'intégrité sont au premier plan de nos décisions. C'est non seulement essentiel à la façon dont nous faisons des affaires, mais c'est la bonne chose à faire. Les actions de chacun de nous sont essentielles pour maintenir une culture de conformité qui sert nos communautés, nos clients et notre entreprise.

Cordialement,



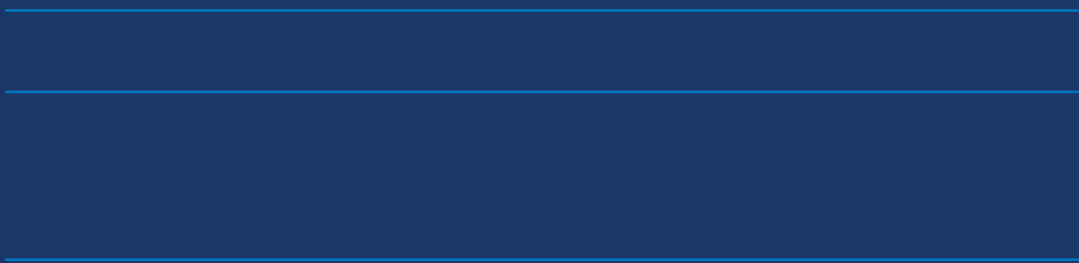
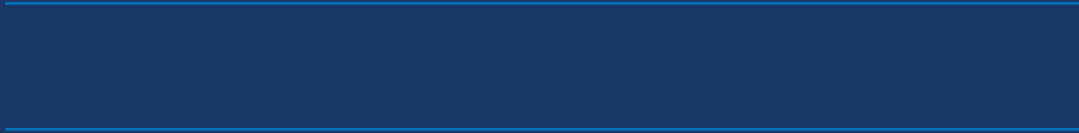
Patrick Fragman
Président et Chef de la direction



telle est mon
ÉTHIQUE

Jaime
Hopkins, Caroline du Sud,
États-Unis

Table des matières



Integrity at Our Core



L'intégrité en entreprise ne se limite pas au simple respect des lois, du Code Éthique du groupe Westinghouse et des politiques et des procédures. En effet, l'intégrité exige un engagement fort à traiter autrui avec respect, honnêteté et équité, que ce soit au sein de Westinghouse ou ailleurs.

Créer et préserver une culture d'intégrité est essentiel au succès futur de Westinghouse.

La force de Westinghouse, le pouvoir du principe d'**Integrity at Our Core**, provient de chacun des salariés de cette entreprise.

Nous choisissons de faire ce qui est juste, jour après jour.

Telle est notre éthique.

VISION ET VALEURS de Westinghouse

ensemble,

nous faisons progresser la technologie et les services pour fournir une énergie propre et décarbonée aux générations futures.

• Orientation Client & Innovation

• Vitesse & Envie de Gagner •

Travail d'Équipe & Responsabilité •

Sécurité • Qualité • Intégrité • Confiance



Programme Mondial de conformité

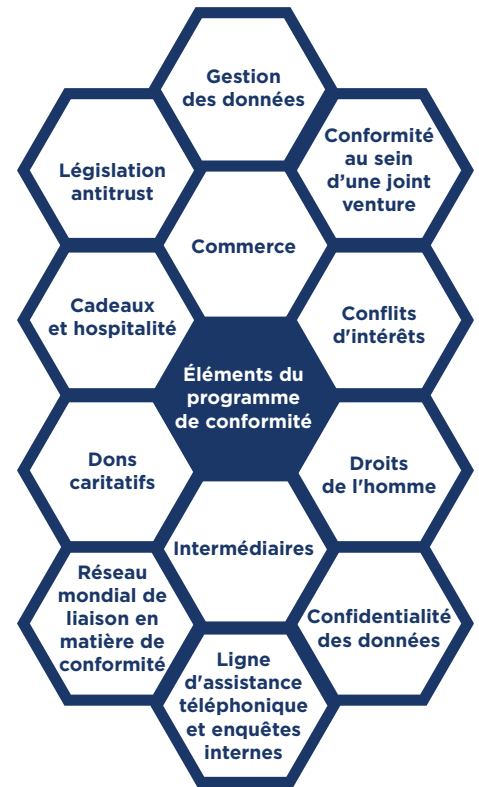
Westinghouse dispose d'un **programme de conformité** indépendant sous la direction du vice-président et du Chief Compliance Officer. L'organisation Global Compliance se compose de programmes d'éthique, de commerce, de confidentialité des données, de garanties nucléaires et de gestion des données conçus pour promouvoir la prise de décision éthique et pour détecter et éviter les comportements contraires à l'éthique.

- Le **programme d'éthique et de conformité** garantit le respect des lois et des règlements relatifs à la lutte contre les ententes, la corruption et les dénonciations, et est divisé en plusieurs domaines : Cadeaux et hospitalité, dons caritatifs, intermédiaires, dons politiques, rapports et enquêtes internes, conflits d'intérêts, programme de conformité des joint-ventures et réseau de liaison mondial.
- Le **programme de conformité commerciale** garantit le respect des lois et règlements contrôlant l'exportation et l'importation de biens, de logiciels et de technologies à travers toutes les frontières et est divisé en plusieurs domaines différents : contrôle des exportations, conformité des importations, embargos et sanctions, et lois et règlements anti-boycott.
- Le **programme mondial de garanties nucléaires protège** le respect des exigences de l'AIEA et des pays en ce qui concerne les matières et les activités nucléaires.
- Le **programme de protection des données** garantit le respect des lois et règlements régissant la protection et le traitement des données personnelles.
- Le **programme de gestion des données** renforce la collaboration et assure la conformité en surveillant et en appliquant les restrictions nécessaires aux flux de données contrôlés en créant une taxonomie mondiale des données et en classant numériquement les documents, les données et les personnes conformément aux lois et règlements applicables.

Bien qu'un programme de conformité solide soit important pour notre succès, la conformité est la responsabilité de chaque employé de Westinghouse. L'organisation Global Compliance collabore avec les unités commerciales et les fonctions mondiales, notamment les ressources humaines, les finances, l'audit interne, la chaîne d'approvisionnement mondiale, le programme de gestion des préoccupations des salariés Westinghouse, la sécurité et d'autres, afin de maintenir un programme de conformité efficace. Notre réseau d'ambassadeurs Global Compliance est conçu pour vous aider à répondre aux questions relatives à l'éthique, à la conformité au commerce et à la confidentialité des données dans votre organisation. Ce Code Éthique du groupe Westinghouse est un élément clé de notre programme mondial de conformité et définit les normes écrites de comportement éthique pour tous les employés, entrepreneurs et partenaires commerciaux de Westinghouse.

Programme Mondial de conformité

- Évaluation continue des risques de conformité des nouvelles lois et des directives réglementaires
- Engagement à exercer nos activités légalement et dans le respect de l'éthique
- Processus confidentiel pour signaler, enquêter et répondre aux préoccupations
- Conseils sur l'éthique, la confidentialité des données, le commerce, les garanties nucléaires et d'autres questions de conformité
- Formation à la conformité basée sur les risques exigée
- Tolérance ZÉRO en cas de représailles pour avoir fait remonter des préoccupations



Votre Help chain (chaîne d'aide)

Les questions ou les préoccupations liées à l'éthique et à la conformité doivent être traitées par l'intermédiaire de la Westinghouse Help Chain en contactant l'une des personnes suivantes:

- Votre responsable ou tout membre de l'équipe de direction
- Ressources humaines en demandant de l'aide par le centre d'aide PowerHUB HR
- L'organisation Global Compliance à l'adresse ethicsandcompliance@westinghouse.com
- Ligne d'assistance mondiale et confidentielle dédiée à l'éthique et aux préoccupations
- Le site de signalement en ligne en matière d'éthique et de gestion des préoccupations confidentielle à l'adresse www.weccconcerns.com
- Programme de préoccupations des salariés (ECP)
- Service juridique
- Service qualité
- Ambassadeurs Global Compliance

“ L'intégrité
consiste à faire
ce qui est juste
sans y être
contraint, loin
des regards,
sans que
personne ne
le sache... ”

—CHARLES MARSHALL

My Code

Pourquoi avons-nous un Code Éthique ?

Notre Code Éthique est un guide pour la prise de décisions au quotidien, et il est construit sur nos valeurs d'entreprise avec un engagement simple : toujours exercer nos activités avec intégrité – **Integrity at Our Core**. Si vous êtes témoin d'un comportement répréhensible ou contraire à l'éthique, il s'agit du non-respect de notre Code, et vous avez la responsabilité de le signaler par l'intermédiaire de la Westinghouse Help Chain. Toute personne à qui est assignée une formation obligatoire sur le code ou sur des sujets connexes de conformité doit suivre la formation dans les délais impartis.

Pourquoi dois-je utiliser le Code ?

- Pour comprendre les principaux domaines à risque en matière d'éthique et de conformité.
- En tant qu'outil face à un problème éthique
- Pour obtenir des renseignements sur la Westinghouse Help Chain

À qui s'applique le Code ?

Notre Code s'applique à tous les salariés de Westinghouse, de ses filiales et coentreprises en propriété exclusive ou sous contrôle, à la fois sur le territoire national et à l'étranger. Le Code s'applique également à nos dirigeants et au conseil d'administration. Les sous-traitants, consultants, agents, fournisseurs et autres partenaires commerciaux, qui travaillent avec Westinghouse ou en son nom, doivent également respecter notre Code.

Toutes les acquisitions adoptent le code Ethique du groupe Westinghouse et sont intégrées en temps opportun et de manière ordonnée dans les structures de programme de conformité et les contrôles internes existants.

Dérogations au Code

Toute dérogation au présent Code doit être approuvée par le vice-président et Chief Compliance Officer, le vice-président exécutif et Chief Legal Officer, et le président du comité d'audit du conseil d'administration.

Respect de notre Code

Tous les salariés doivent respecter notre Code Éthique. Nous devons respecter toutes les lois, réglementations et politiques gouvernementales applicables. Nos obligations éthiques exigent que nous adoptions une attitude interrogative, inhérente à la culture de sûreté nucléaire.

Il est important de souligner que chacun d'entre nous **doit signaler toute violation grave** au Code par la Help Chain. Il s'agit, entre autres, des infractions à la loi, des questions antitrust, des pots-de-vin, de la fraude financière, de la falsification de données, du harcèlement, des violations de données personnelles ou des problèmes de conformité commerciale.

Nous devons tous respecter la loi, le Code Éthique du groupe Westinghouse et les politiques et procédures en vigueur. Les violations de ces principes directeurs peuvent avoir de graves conséquences, y compris des mesures disciplinaires pouvant aller jusqu'au licenciement dans le cadre prévu par la loi, ainsi que des sanctions civiles ou pénales.

Responsabilités des salariés

- Comprendre et respecter le Code Éthique du groupe Westinghouse
- Démontrer un engagement envers les valeurs et la culture de Westinghouse en exerçant nos activités avec la plus grande intégrité.
- Connaître et respecter les lois et règlements en vigueur
- S'exprimer – signaler toute violation grave au Code en utilisant la Help Chain.
- Coopérer et faire preuve d'honnêteté lors d'enquêtes internes

Responsabilités des dirigeants



Toutes les responsabilités des salariés, mais aussi :

- Assurez-vous que vos employés respectent le Code Éthique mondial de Westinghouse
- Veiller à ce que les personnes qui relèvent de leur responsabilité reçoivent la formation et les informations nécessaires pour accomplir leur travail conformément à notre Code
- Encourager la communication ouverte, les feedback et les discussions
- Être à la disposition des salariés et les encourager à poser des questions et soulever des préoccupations
- Reconnaître et récompenser les comportements éthiques
- Prendre toutes les préoccupations au sérieux et assurer un suivi rapide

Faire le bon choix

Travailler chez Westinghouse, c'est également savoir faire le bon choix. En effet, notre Code ne traite pas de toutes les lois possibles que nous devons respecter ou de toutes les situations éthiques que nous pouvons rencontrer mais il définit les attentes en matière de conduite éthique pour tous les salariés à l'échelle mondiale, et il établit le cadre en termes de prises de décisions éthiques. Utilisez les questions ci-dessous pour vous aider à faire le bon choix.

Si vous n'êtes pas certain ou si vous répondez par « non » à l'une des questions ci-dessous, demandez immédiatement conseil par l'intermédiaire de la Westinghouse Help Chain à :

- Votre responsable ou tout membre de l'équipe de direction
- Ressources humaines en demandant de l'aide par le centre d'aide PowerHUB HR
- L'organisation Global Compliance à l'adresse ethicsandcompliance@westinghouse.com
- Ligne d'assistance mondiale et confidentielle dédiée à l'éthique et aux préoccupations
- Le site de signalement en ligne en matière d'éthique et de gestion des préoccupations confidentielle à l'adresse www.weconcerns.com
- Programme de préoccupations des salariés (ECP)
- Service juridique
- Service qualité
- Ambassadeurs Global Compliance

Q Si je suis témoin d'une violation de notre Code, dois-je appeler la ligne d'assistance téléphonique en matière d'éthique et de gestion des préoccupations, ou puis-je discuter du problème avec mon superviseur et/ou les Ressources Humaines ?

R La ligne d'assistance téléphonique en matière d'éthique et de gestion des préoccupations n'est qu'un des nombreux moyens à votre disposition pour poser des questions et faire part de vos préoccupations. Discutez du problème avec votre superviseur ou les ressources humaines. Si vous ne vous sentez pas à l'aise de le faire, signalez vos préoccupations par un moyen de la Westinghouse Help Chain différent - contactez d'autres membres de la direction, de le département Global Compliance, du service juridique, de l'audit interne, du programme de gestion des préoccupations des salariés Westinghouse ou votre contact pour la conformité. Dans le cas où vos préoccupations ne seraient pas résolues, veuillez contacter la ligne d'assistance téléphonique mondiale dédiée à l'éthique et aux préoccupations.

Est-ce que je fais le bon choix



Si la réponse est **OUI** à toutes ces questions, vous pouvez poursuivre.



Si vous avez répondu **NON** à au moins une de ces questions, l'action est probablement inappropriée, et vous ne devriez pas poursuivre sans demander conseil auprès de la Help Chain.

Respecter les autres

Diversité, non-discrimination et égalité des chances en matière d'emploi

Nous nous conformons à toutes les lois et réglementations applicables en matière d'égalité des chances et de non-discrimination. Nous ne tolérons aucune forme de discrimination. Pour bien agir, nous devons promouvoir la diversité. En effet, la mise en place d'une main-d'oeuvre diversifiée nous procurera un atout face à la concurrence, nous permettra de prendre des décisions commerciales plus éclairées et nous aidera à mieux servir notre clientèle au niveau mondial.

Engagement envers la non-discrimination et un environnement de travail sans harcèlement

Nous nous efforçons d'offrir un environnement de travail libre de discrimination, de tout comportement offensant et de harcèlement, quels qu'en soient le type et la raison. Nous menons nos opérations conformément à l'esprit et à l'objet de la Déclaration universelle des droits de l'Homme des Nations Unies et de toutes autres initiatives internationales applicables.

Nous ne tolérerons aucun comportement inapproprié, notamment :

- Tout comportement hostile, offensant ou humiliant
- Tout contact physique non consenti
- Le harcèlement sexuel
- Toute forme de harcèlement ou de discrimination fondée sur des convictions religieuses ou politiques ou l'absence de telles convictions
- Le harcèlement ou la discrimination fondés sur l'âge, la couleur, la race, l'origine ethnique, le sexe, l'identité/expression de genre, l'orientation sexuelle, le statut de handicap, les informations génétiques ; le statut d'ancien combattant protégé, le statut de citoyen ou toute autre caractéristique, y compris celles qui sont protégées par la loi
- Les représailles pour participation à toute activité protégée

Nous nous efforçons de créer un environnement dans lequel nous encourageons les divergences d'opinion, sans crainte de discrimination ou de représailles, et où tous les salariés peuvent poser ouvertement des questions ou soulever des préoccupations.



Pour plus d'informations, consultez [BMS-LGL-5 - Politique de non-discrimination et de lutte contre le harcèlement](#) et [BMS-LGL-6 - Égalité des chances en matière d'emploi](#).

Q Je travaille sur une mission dans un pays où certains groupes ethniques ne sont pas protégés par les lois locales du travail contre la discrimination et les traitements inéquitables. Que cela implique-t-il dans notre manière d'interagir avec les salariés dans ce pays ?

R Westinghouse ne tolérera aucune forme de discrimination ou de harcèlement sur le lieu de travail, indépendamment du fait que les lois spécifiques à un pays ne prévoient pas de protection juridique locale pour certains groupes ethniques. Tous les salariés doivent être traités équitablement et avec respect.



Respecter nos clients et nos fournisseurs

Ce sont nos clients et nos fournisseurs qui nous permettent d'atteindre notre objectif, à savoir faire de Westinghouse le leader de l'industrie nucléaire mondiale et le premier fournisseur de solutions énergétiques sûres et efficaces. Nous devons traiter nos clients et nos fournisseurs avec éthique, respect et équité tout en tenant nos promesses.

Clients

Nos accords avec les clients doivent toujours être écrits et conformes à nos politiques et aux lois en vigueur. Au cours de nos échanges avec nos clients, nous veillons toujours à :

- Gagner nos marchés grâce à nos produits supérieurs de qualité supérieure, à notre service client et à nos prix concurrentiels
- Présenter nos services et produits de manière honnête et franche
- Respecter systématiquement nos engagements tout en assurant une forte culture de la sûreté nucléaire
- Éviter les pratiques commerciales déloyales ou trompeuses
- Nous concentrer sur un service client de haute qualité
- Respecter les exigences, les politiques et les procédures du site du client



Hopkins, Caroline du Sud, États-Unis



Pour plus d'informations, consultez **Westinghouse Supplier Code of Conduct** et les politiques internes du pays concerné.

Q Je supervise la procédure d'appel d'offres pour un nouveau contrat. Je pensais qu'un fournisseur potentiel en Corée du Sud allait se voir attribuer le contrat car sa proposition répondait à toutes les exigences techniques et commerciales avec le prix le plus bas. Mon supérieur m'a demandé de choisir un autre fournisseur bien que sa proposition soit plus coûteuse et ne réponde pas à tous les critères commerciaux et techniques.

R Votre responsabilité est de rechercher la proposition la plus avantageuse pour Westinghouse. Dans ce cas précis, vous devriez demander à votre supérieur de justifier sa demande. Si vous n'êtes pas à l'aise avec cette situation, vous pouvez utiliser une autre voie de la Westinghouse Help Chain pour faire remonter vos préoccupations.

Fournisseurs

Nous exigeons de nos fournisseurs les mêmes normes déontologiques que celles que nous nous imposons et que nos clients exigent. Tous les fournisseurs doivent se conformer à notre Westinghouse Supplier Code of Conduct et aux exigences, politiques et procédures applicables au site du client.

Nous traitons les fournisseurs comme nous voudrions être traités. Lorsque nous avons affaire aux fournisseurs, nous devons toujours veiller à :

- Rechercher la proposition la plus avantageuse pour l'entreprise
- S'assurer qu'aucun conflit d'intérêts ne vient entacher les relations avec les fournisseurs
- Conserver la confidentialité des prix des fournisseurs
- Signaler les situations dans lesquelles les fournisseurs ne respectent pas nos normes ou celles exigées par nos clients.

Nous ne travaillons pas avec des fournisseurs qui enfreignent nos normes, qui fournissent des produits ou des services dangereux ou qui ne respectent pas la loi. Il s'agit notamment de veiller au respect des lois spécifiques à chaque pays en matière de droits de l'homme et de lutte contre l'esclavage, telles que la loi britannique sur l'esclavage moderne (Modern Slavery Act) et les initiatives mondiales telles que la Convention des Nations Unies sur les droits de l'homme.



telle est mon
ÉTHIQUE

Elizabeth
Churchill,
Pennsylvanie, États-Unis

Éviter les pots de vins et la corruption

Westinghouse a une politique de tolérance ZÉRO pour la participation à toute forme de pot-de-vin ou de corruption, en particulier auprès des agents publics. Ceci est crucial pour maintenir des relations adéquates avec nos collègues, nos clients et les autres personnes avec lesquelles nous faisons affaire. Vous ne devez jamais offrir, payer, demander ou accepter un pot-de-vin — y compris pour faciliter des paiements au nom ou directement par l'intermédiaire de tiers. La perception de corruption ou de pots-de-vin à elle seule peut être très préjudiciable à la réputation de notre organisation. Les pots-de-vin et la corruption prennent de nombreuses formes et peuvent être déguisés par des pratiques commerciales illicites pour obtenir ou conserver un avantage commercial. Nous menons une concurrence loyale pour nos opportunités commerciales. Les paragraphes ci-dessous contiennent des informations sur les formes de base des pots-de-vin et de la corruption. Il est important que vous compreniez et suiviez les politiques anticorruption de Westinghouse ainsi que les exigences réglementaires et les lois appropriées dans tous les pays du monde. Certaines des lois les plus importantes sont le US Foreign Corrupt Practices Act (FCPA), le UK Bribery Act de 2010, ainsi que d'autres lois internationales anticorruption telles que la Convention de l'OCDE sur la lutte contre la corruption d'agents publics étrangers, entre autres. Les politiques et procédures de Westinghouse garantissent le respect de toutes ces lois.

Les salariés doivent rapidement et de leur propre initiative signaler à l'organisation Global Compliance toute corruption ou pot-de-vin connu ou soupçonné. Westinghouse interdit les représailles contre quiconque soulève une allégation. Les violations du Code Éthique du groupe Westinghouse et de nos politiques, notamment la politique anticorruption de Westinghouse et les législations respectives, peuvent avoir de graves conséquences, notamment des mesures disciplinaires pouvant aller jusqu'au licenciement dans la mesure autorisée par la loi, ainsi que des sanctions civiles ou pénales. Si vous avez besoin d'aide pour comprendre comment respecter ces lois ou si vous souhaitez signaler une activité suspecte, veuillez contacter l'organisation Global Compliance de Westinghouse.

Nous devons respecter les normes éthiques les plus élevées tout en continuant à protéger notre marque et notre réputation, et nous attendons de nos partenaires commerciaux qu'ils partagent ces principes. Nous ne nous engagerons pas dans des affaires avec des tiers qui ne disposent pas de politiques et de procédures efficaces de conformité anticorruption. Nous continuerons de veiller à ce que nos partenaires commerciaux respectent la politique et les procédures anticorruption de notre organisation.

Intermédiaires : La corruption directe et indirecte est interdite. La corruption indirecte est la corruption commise au nom de Westinghouse par un partenaire commercial, souvent appelé intermédiaire ou autre type de partenaire. Il s'agit de tout tiers qui représente Westinghouse, agit en son nom ou agit conjointement avec Westinghouse dans le but d'obtenir, de conserver ou de diriger des affaires, ou d'aider pour les autres exigences réglementaires, telles que le dédouanement ou l'obtention de permis pour Westinghouse. Une liste plus complète de ces types de partenaires commerciaux est incluse dans la procédure mondiale relative aux intermédiaires (BMS-LGL-66). Toute nouvelle relation avec des intermédiaires doit être approuvée par le service juridique de Westinghouse et par le service Global Compliance.

Paiements de facilitation : Westinghouse interdit les paiements de facilitation ou incitatifs. Il s'agit de petites sommes versées à des fonctionnaires pour les inciter à prendre plus rapidement les mesures qu'ils sont déjà tenus de prendre. S'il vous est demandé de payer autre chose qu'une redevance de service publiquement tarifée, contactez le service Juridique et Conformité avant d'effectuer le paiement.

Emploi : une offre d'emploi à un agent public, à un membre de sa famille immédiate ou à une personne similaire pouvant avoir la capacité de favoriser indûment Westinghouse, peut être considérée comme un pot-de-vin. En conséquence, avant d'embaucher ou d'engager des fonctionnaires, des membres de leur famille immédiate ou des personnes ayant des liens étroits connus avec des fonctionnaires, il faut obtenir l'approbation préalable des services juridique et de conformité mondiale. Les salariés doivent rapidement et proactivement signaler au département Global Compliance toute corruption connue ou suspectée, notamment les allégations impliquant des intermédiaires. Westinghouse interdit les représailles contre quiconque soulève une allégation de bonne foi.



Pour plus d'informations, reportez-vous à nos documents [BMS-LGL-11, Politique anticorruption](#), [BMS-LGL-66 Procédure mondiale relative aux intermédiaires](#) et [BMS-LGL-100 — Politique mondiale sur les fusions et acquisitions](#).

Pour plus d'informations sur les signes avant-coureurs de la corruption, consultez le document intitulé « Signaux d'alarme de corruption » sur George.

Q Un responsable travaillant pour notre client souhaite se rendre sur l'un de nos sites en France. Il paie ses billets d'avion et son hébergement à l'hôtel, mais il nous a demandé si nous pourrions l'aider dans ses démarches administratives, pour organiser le voyage et assurer le transport sur place. Est-ce que Westinghouse peut prendre en charge le voyage et également organiser l'hospitalité, comme des repas et des divertissements pendant qu'il sera sur place ?

R Vous pouvez prendre en charge les visites de clients, mais uniquement si elles sont entièrement approuvées à l'avance par les services Juridique et Global Compliance. Il est permis de promouvoir et de démontrer nos produits et notre technologie aux clients conformément à nos politiques d'entreprise, aux lois applicables et aux politiques du gouvernement, des clients ou des fournisseurs. Vous devez contacter les services Juridique et Global Compliance pour toute question concernant ces types d'arrangements de voyage pour obtenir des conseils à l'avance.

Qu'est-ce qu'un pot-de-vin ?

Un pot-de-vin consiste à offrir, donner ou promettre un élément de valeur avec l'intention d'influencer indûment les décisions commerciales ou de créer ou obtenir un avantage commercial déloyal. Compte tenu des circonstances, l'intention peut être implicite, même si elle n'est pas exprimée. Les pots-de-vin peuvent être constitués de :

- Espèces, quasi-espèces (comme des cartes-cadeaux) et/ou prêts
- Cadeaux somptueux, réceptions, voyages et divertissements
- Remises sur des produits ou services
- Offres d'emploi en dehors du processus d'embauche normal
- Autres faveurs, personnelles ou professionnelles
- Accords avec des agents publics en dehors du cours normal des affaires
- Contributions caritatives ou politiques en dehors des directives de l'organisation
- Tout objet de valeur personnelle pour le destinataire

Empêcher le blanchiment d'argent

Nous nous conformons aux lois sur le blanchiment d'argent dans tous les pays où nous exerçons nos activités. Nous veillons à ce que nos salariés, installations, produits et services soient utilisés uniquement à des fins légitimes et conformément aux politiques et procédures de Westinghouse, et à toutes les lois, règles et réglementations en matière de lutte contre le blanchiment d'argent. Nous veillons également à ne pas être complices des stratagèmes de blanchiment d'argent d'autres parties. Pour prévenir le blanchiment d'argent, nous devons être attentifs aux signaux d'alarme de blanchiment d'argent lorsque nous interagissons avec des clients et d'autres partenaires commerciaux.

Certains signaux d'alarme en matière de blanchiment d'argent sont notamment :

- Commandes ou achats inhabituels compte tenu du métier du client
- Paiements intracçables vers ou depuis des comptes inconnus
- Demandes de paiements supplémentaires à des tiers non nommés
- Nouvelles structures de transaction conçues pour éviter les impôts
- Demandes de paiement en espèces ou offres de remise pour paiement en espèces
- Demandes de remboursement en espèces



Concurrence loyale

Nous attendons une concurrence ouverte, transparente et équitable. Westinghouse réussit grâce à la qualité de nos produits et services, pas à des pratiques déloyales ou illégales. Les lois sur la concurrence et les lois antitrust peuvent être très complexes, et leur non-respect peut avoir de graves conséquences. Westinghouse s'engage à respecter les lois antitrust ou sur la concurrence applicables dans tous les pays dans lesquels elle opère. Les violations des lois antitrust ou sur la concurrence peuvent entraîner des sanctions sévères, notamment de lourdes amendes et des peines de prison. Le respect de ces lois est exigé en tout temps.

Concurrents

Les lois antitrust favorisent l'indépendance de chaque entreprise dans la prise de décisions sur des bases objectives en termes de concurrence, tels que les prix et les conditions contractuelles. C'est une violation des lois antitrust de :

- S'entendre sur les prix ou les contrôler, soit en s'entendant directement avec un concurrent, soit par toute autre méthode
- Structurer les offres pour diriger un contrat vers un certain concurrent ou revendeur (truquage d'offres)
- Boycotter certains clients ou fournisseurs
- Partager avec les concurrents des informations relatives aux prix, aux coûts ou aux marges bénéficiaires.
- Diviser ou attribuer les contrats, territoires ou clients
- Limiter la production ou la vente de produits
- Échanger ou partager des informations non publiques avec un concurrent
- Convenir d'accords réciproques avec des partenaires ou fournisseurs

Les concurrents peuvent aussi être fournisseurs, clients et partenaires

Dans le secteur de l'énergie, il n'est pas rare qu'un concurrent soit aussi fournisseur sur un projet, client sur un autre et même partenaire dans le cadre d'un autre projet. Nous devons faire extrêmement attention à ne pas évoquer ou partager, volontairement ou par inadvertance, une information qui pourrait mener à une concurrence déloyale ou à compromettre la confidentialité ou l'exclusivité d'informations commerciales. Contactez les services Juridique et Compliance de Westinghouse si vous avez des questions sur la concurrence.



Pour de plus amples informations, consultez [BMS-LGL-34 — Politique relative aux médias et réseaux sociaux et les politiques](#) locales dans le pays.

Q J'étais en appel de vente avec un client. Lors de la discussion sur les prix, le client a mentionné qu'il soumissionnait pour un projet susceptible d'intéresser Westinghouse. Le client a promis un prix inférieur si Westinghouse promettait de renoncer à soumettre une offre pour le projet. Ce que le client ne sait pas, c'est que Westinghouse a déjà envisagé le projet et n'a pas prévu de soumissionner de toute façon. Dois-je faire la promesse, sachant que cela nous rapportera un prix inférieur et n'affectera pas réellement notre comportement ?

R Non, vous ne devriez pas faire la promesse. Les offres de collusion enfreignent notre Code et pourraient également enfreindre les lois antitrust. Peu importe que Westinghouse n'ait pas prévu de soumissionner, car les accords de collusion sur les soumissions sont *en soi* des violations des lois antitrust, quel que soit l'effet réel sur la concurrence. Vous devez dire que vous pensez que la conversation n'est pas appropriée et contacter le service juridique ou Global Compliance de Westinghouse dès que possible.

Q Le mois dernier, j'ai assisté à une conférence commerciale pour les professionnels du nucléaire en Suisse. J'avais une discussion avec un collègue représentant commercial d'un fournisseur de technologie nucléaire coréen. Elle m'a dit qu'ils avaient du mal à vendre certains produits sur le marché américain et m'a demandé quel était notre prix pour des produits similaires de la marque WEC. Je lui ai dit que je n'étais pas libre de discuter des prix. Je ne savais pas si je devais le signaler au service juridique. Je pensais qu'il pouvait y avoir un problème antitrust, mais comme l'interaction s'est produite à l'étranger et que je parlais avec un ressortissant étranger, je n'étais pas sûr que la loi antitrust américaine s'appliquerait. Dois-je signaler le problème ?

R Oui, vous devez signaler la conversation au service juridique ou à la conformité mondiale. La politique de WEC interdit la divulgation aux concurrents d'informations sur les prix, les coûts et les marges bénéficiaires. De plus, la loi antitrust américaine devrait s'appliquer même si la conversation a eu lieu en dehors de ses frontières et avec un ressortissant étranger. La loi antitrust américaine s'applique chaque fois qu'un comportement anticoncurrentiel affecte le marché américain. Ainsi, même si le comportement anticoncurrentiel s'est produit en Suisse lors d'une conversation avec un ressortissant coréen, la loi anticoncurrentielle américaine s'appliquerait toujours, et vous devriez signaler le problème au service juridique et conformité dès que possible.

Participer à la vie politique en respectant toutes les réglementations en vigueur

Contacts avec les représentants des gouvernements

Les salariés sont encouragés à soutenir la démarche politique en versant des contributions personnelles ou en donnant bénévolement de leur temps aux candidats ou aux organisations de leur choix. Les règles suivantes doivent être respectées :

- Si vous participez à des opérations politiques, vous devez le faire en tant que simple citoyen et non en tant que représentant de la société, sauf autorisation.
- Vous ne pouvez pas travailler à une collecte de fonds politiques ou mener d'autres activités de campagne pendant que vous êtes au travail, ni utiliser les biens ou les ressources de la société à des fins politiques.
- Aucun employé de Westinghouse ne peut vous demander de contribuer, de soutenir ou de vous opposer à un groupe politique ou à un candidat.
- Si vous avez besoin d'aide pour comprendre comment respecter cette politique ou si vous souhaitez signaler une activité suspecte, veuillez contacter l'organisation Global Compliance de Westinghouse.
- Toute violation de cette politique doit être signalée par la Westinghouse Help Chain.

Dans le cas où vous êtes sollicité ou avez l'intention de faire un don politique à un candidat ou à une campagne, vous devez consulter et respecter la procédure globale sur les contributions politiques.

En outre, les employés de la société doivent consulter rapidement le bureau des affaires internationales de Westinghouse sur les questions impliquant le gouvernement américain. En conséquence, les employés qui ont l'intention de rencontrer des représentants du gouvernement dans le cadre des activités de l'entreprise, que ce soit aux États-Unis ou à l'étranger (c'est-à-dire les représentants de l'ambassade des États-Unis à l'étranger), doivent en informer le bureau des affaires internationales avant cette rencontre.

S'assurer que les dons caritatifs sont appropriés

Les salariés sont encouragés à être actifs dans leur collectivité, notamment à faire des dons caritatifs de leur choix et à donner de leur temps bénévolement. Ces activités devraient généralement être menées hors du lieu de travail, pendant votre temps libre et en utilisant vos propres ressources, et ce, par le biais de votre propre service de courriel, à moins que vous ne participiez à des programmes caritatifs spécifiques, qui sont eux-mêmes soutenus par Westinghouse.

Tout don caritatif effectué au nom de l'entreprise nécessite un accord préalable. Si vous recevez une demande de contribution caritative ou si vous avez l'intention d'effectuer une contribution caritative au nom de la société, veuillez-vous référer à la Procédure globale sur les dons caritatifs et le bénévolat pour obtenir les approbations appropriées. Dans certains cas, les contributions caritatives peuvent présenter un risque potentiel de corruption, en particulier dans certains pays.

Q Récemment, mon directeur a dit à l'équipe que nous devons voter pour un candidat particulier lors d'une élection locale parce que « c'est dans l'intérêt de l'entreprise ». Est-ce autorisé ?

R Non. Les employés de Westinghouse ne peuvent exiger d'autres employés qu'ils votent pour ou soutiennent un parti politique ou un candidat. Vous devez contacter le service Juridique et Compliance au sujet de l'incident

Q Mon organisation locale d'anciens combattants organise une marche du Memorial Day. Ce serait formidable si Westinghouse parrainait un groupe d'employés pour participer. Comment dois-je procéder pour organiser cela ?

R Vous devez obtenir les approbations prescrites dans la Procédure mondiale sur les dons de bienfaisance et le bénévolat. Le respect des procédures adéquates garantit que Westinghouse est en mesure de s'engager activement dans des activités caritatives sans exposer l'entreprise à des risques juridiques ou de réputation inattendus.



Pour de plus amples informations, consultez **BMS-COM-5 - Procédure globale sur les dons de charité et le bénévolat** et **BMS-LGL-101 - Procédure globale sur les contributions politiques**.

Agissez de façon responsable lorsque vous donnez ou recevez des cadeaux, réceptions et voyages

Donner et recevoir de modestes cadeaux, offrir des réceptions et voyages fait partie des habitudes commerciales dans le monde entier. Cela peut également créer une atmosphère de travail positive entre notre organisation, nos employés et nos partenaires commerciaux. Mais si ces cadeaux et marques d'attention sont somptueux, ils peuvent donner l'impression que les décisions commerciales sont prises de manière déloyale, et pourraient engendrer des poursuites pour corruption. Si vous offrez ou recevez des cadeaux, réceptions ou voyages, vous devez vous assurer de respecter la Politique mondiale en matière de cadeaux, de marques d'hospitalité et de déplacements, les politiques nationales pertinentes et que vous avez reçu les approbations préalables nécessaires. Cela protège Westinghouse, et vous-même, en vous assurant que les cadeaux, réceptions et voyages sont autorisés en vertu des lois applicables. Il est également important de rester conscient des différences culturelles et des pratiques commerciales qui varient considérablement d'une culture, d'une tradition et d'une norme à l'autre.

En raison des différentes façons dont sont perçus les cadeaux à travers le monde, Westinghouse maintient des limitations strictes pour les types de cadeaux qu'il est acceptable de donner et de recevoir. Consultez BMS-LGL-22 Politique mondiale relative aux cadeaux, marques d'hospitalité et déplacements avant de donner ou de recevoir un cadeau de quelque nature que ce soit. **Les espèces ou quasi-espèces (telles que les cartes-cadeaux) ne sont jamais autorisées.**

Si accepter un cadeau ou une marque d'hospitalité ne vous semble pas correct, refusez-le et consultez votre responsable ou le service Global Compliance avant d'accepter ou d'offrir un cadeau. Si vous avez besoin d'aide pour comprendre comment respecter cette politique ou si vous souhaitez signaler une activité suspecte, veuillez contacter l'organisation Global Compliance de Westinghouse.

Les marques d'hospitalité autorisées, y compris les repas et les divertissements comprennent des activités qui sont :

- Légales selon les lois du pays dans lequel elles sont fournies
- Permisses par la politique Westinghouse
- Permisses par les politiques internes du client
- De valeur raisonnable et modeste dans votre région
- Non conçues pour influencer le jugement ou être perçues comme une faveur pour retenir les services
- Non menées avec un agent public
- N'imposant aucune obligation au destinataire, et
- Signalées ou approuvées conformément à la politique de Westinghouse



Pour de plus amples informations, consultez [BMS-LGL-22 – Politique mondiale en matière de cadeaux, de marques d'hospitalité et déplacements.](#)

Q Un fournisseur m'a offert une carte-cadeau pour un restaurant local. Puis-je accepter ?

R Non. Les employés de Westinghouse ne sont pas autorisés à accepter des espèces ou des quasi-espèces. Si le fournisseur propose de payer un repas et qu'aucun argent n'est échangé, tant que ce n'est pas extravagant, cela est probablement permis. Vous devez vérifier auprès du service Global Compliance avant d'accepter le repas en nature.

Q Un de nos fournisseurs nous a invités à une sortie de golf. Le fournisseur a offert de payer tous les frais de déplacement, de repas et d'hébergement. Puis-je accepter l'offre ?

R Peut-être, mais vous devez d'abord consulter les services Juridique et Global Compliance. Tous ces déplacements doivent être préalablement approuvés par l'organisation de conformité. La conformité devrait examiner la valeur des biens et services fournis pour déterminer le risque d'accepter le voyage.

Q Récemment, lors d'une foire commerciale, j'ai gagné à un tirage au sort deux billets de baseball. Puis-je les accepter ?

R Oui. Vous pouvez conserver les articles obtenus lors d'un salon professionnel ou d'un autre rassemblement lié aux affaires tant qu'ils ont été attribués dans le cadre d'un processus dans lequel ils étaient généralement disponibles et non destinés à une personne en particulier.

Agir dans l'intérêt de la Société

Un conflit d'intérêts apparaît lorsque les activités extérieures de l'employé, ses intérêts financiers ou d'autres intérêts personnels influencent ou semblent influencer les décisions qui touchent Westinghouse.

Nous devrions toujours agir dans l'intérêt-même de Westinghouse. Cela signifie :

- Éviter les actions générant un conflit d'intérêts ou laissant même suspecter un conflit d'intérêts ; et
- Respecter la Politique sur les conflits d'intérêts personnels.

Tous les employés doivent signaler les conflits d'intérêts à leur supérieur, à leur responsable des ressources humaines ou au service Global Compliance à l'adresse coi@westinghouse.com.

Conflit d'intérêts

Avoir un conflit d'intérêts ne représente pas toujours une violation de notre Code, mais **le fait de ne pas le divulguer** en est incontestablement une. Voici quelques exemples de conflits d'intérêts :

- Exercer des activités commerciales avec des amis proches ou des membres de la famille
- Occuper une deuxième fonction dans laquelle on fait concurrence à Westinghouse
- Gérer votre propre entreprise d'une façon qui interfère avec votre rôle chez Westinghouse
- Travailler pour des amis proches ou des membres de la famille, ou les faire travailler pour vous
- Avoir un intérêt financier important - direct ou indirect - chez l'un de nos concurrents, fournisseurs, clients ou autres tiers avec lesquels nous entretenons des relations commerciales
- Détourner une opportunité commerciale de Westinghouse vers une autre entreprise ; et
- Être membre du conseil d'administration de certaines entreprises à but lucratif



Pour de plus amples informations, consultez [BMS-LGL-24—Politique sur les conflits d'intérêts personnels](#) et les politiques internes du pays concerné.

telle est **notre** éthique

Femmes dans le Groupe Nucléaire Westinghouse

Lori, Alicia, Amy, Alyssa, Ashley, Laura, Chelsea, Kelly, Sydney, Jennifer, Lindsey, Leah, Seirra, Rachel, Julie, Stefanie, Sylena
Cranberry Township, Pennsylvanie, États-Unis

Q Puis-je travailler pour un client de Westinghouse pendant mon temps libre ? Je veux simplement faire économiser de l'argent au client, et ce dernier bénéficierait de la même qualité de service que si Westinghouse lui fournissait le service.

R Il y a de fortes chances. Toutefois, selon l'identité du fournisseur, besoin de l'entreprise et la possibilité d'attribution de contrats au fournisseur, il peut être approprié ou non que le fournisseur paie les frais de conférence. Contactez le département Global Compliance pour obtenir plus de conseils.

Q On m'a demandé de participer à un conseil d'administration à but lucratif d'un organisme externe. Est-ce un conflit ?

R Bien que cela ne constitue pas toujours un conflit, les employés doivent prêter attention aux circonstances. Les conflits d'intérêts sont plus susceptibles de survenir lorsque l'organisation externe est un concurrent, un fournisseur ou un client ou qu'elle entretient une autre relation avec Westinghouse. Dans tous les cas, en cas d'implication potentielle au sein d'un Conseil d'administration d'organisation à but lucratif ou non, vous devez contacter le service Global Compliance avant d'accepter un poste d'administrateur.

Des échanges commerciaux dans le respect de la loi

Le Programme de conformité commerciale de Westinghouse permet de garantir le respect des législations et réglementations régissant l'exportation et l'importation de marchandises, de logiciels et de technologies à travers toutes les frontières. Nos salariés doivent respecter la Directive groupe sur la conformité des échanges mondiaux ainsi que les autres politiques et législations régionales et locales dans les pays où nous exerçons nos activités. La conformité commerciale peut être subdivisée en plusieurs domaines différents :

Contrôle des exportations

Les salariés sont tenus de se conformer aux législations relatives au contrôle des exportations dans tous les pays où nous exerçons nos activités. Comme les législations américaines relatives au contrôle des exportations continuent de s'appliquer aux marchandises et technologies américaines exportées, tous les sites de Westinghouse dans le monde doivent respecter à la fois les réglementations locales et les réglementations américaines applicables en matière d'exportation.

Conformité des importations

Westinghouse respecte les législations relatives à l'importation dans tous les pays où nous exerçons nos activités, notamment les exigences afférentes à la classification et au marquage. Des programmes de droits de douane préférentiels sont utilisés pour réaliser le plus d'économies possible, pour notre entreprise et nos clients.

Embargos et sanctions

À tout moment, un pays peut décider de limiter les échanges commerciaux avec certains pays, entités ou individus. En cas de violation de ces restrictions, les sanctions peuvent être très sévères. Westinghouse respecte tous les embargos et sanctions prescrits par la loi.

Législations et réglementations anti-boycott

Westinghouse et ses filiales, bureaux et sociétés affiliées non américaines ne participeront à aucun boycott économique contrevenant aux lois anti-boycott américaines. Westinghouse transmet toute demande de ce type au gouvernement américain, comme l'exige la loi.

Signaler les transactions non conformes

Contactez le Programme de conformité commerciale mondiale pour obtenir des conseils ou signaler des pratiques commerciales non conformes, notamment :

- La technologie de Westinghouse fait l'objet d'une diffusion par inadvertance ou d'une mauvaise utilisation, réelle ou potentielle.
- Le client ou l'acheteur est réticent à divulguer des informations sur l'utilisateur final.
- L'utilisateur final est un transitaire.
- L'utilisation finale déclarée est incompatible avec les spécifications produit.
- La transaction implique de la trésorerie ou des équivalents de trésorerie.



Pour de plus amples informations, consultez **BMS-LGL-73 — Directive du groupe sur la conformité commerciale mondiale** et les politiques internes du pays concerné.

Q Je suis en train de négocier un contrat avec un client d'un pays du Moyen-Orient, et on m'a demandé de fournir des informations sur les liens entre Westinghouse et Israël. Puis-je répondre à cette demande ?

R Il s'agit d'un problème éventuel ; selon les cas, il pourrait être illégal pour la Société de diffuser de telles informations du fait des lois anti-boycott américaines. Vous devriez vérifier auprès du département de conformité commerciale mondiale du Groupe avant de poursuivre.

Q Je suis un responsable de l'ingénierie aux États-Unis travaillant sur un projet de remplacement de générateur de vapeur et je dois impliquer des ingénieurs de Westinghouse dans plusieurs pays pour être en mesure de livrer à temps pour notre client. Je sais que je peux partager la technologie nucléaire sans licences d'exportation particulières vers le Canada et nos sites dans la région EMEA. Les ingénieurs de ces pays peuvent-ils partager la technologie nucléaire entre eux et revenir aux États-Unis sans licences d'exportation particulières ?

R Tous les sites en dehors des États-Unis nécessitent des licences d'exportation particulières pour transférer la technologie nucléaire. Bien que de nombreuses licences d'exportation particulières existent déjà, elles peuvent être limitées à des projets spécifiques. De telles situations doivent être examinées au cas par cas par l'équipe de conformité commerciale mondiale.

Q Je suis un responsable de l'approvisionnement en France et j'ai identifié un fournisseur potentiel dont le bénéficiaire effectif est une partie sanctionnée par les États-Unis. Le bénéficiaire effectif est sanctionné par les États-Unis, mais pas par la France. Les États-Unis n'étant pas impliqués dans cette transaction, dois-je quand même me préoccuper des sanctions américaines ?

A Oui. Tous les établissements de Westinghouse dans le monde doivent respecter les exigences de sanctions et embargos américains, outre les législations locales relatives à l'exportation. Contactez le service de conformité commerciale mondiale du Groupe pour obtenir des conseils en cas de besoin.

Q J'ai été contacté par un sous-traitant de la défense qui souhaite utiliser une partie de la technologie nucléaire commerciale de Westinghouse à des fins militaires. Dois-je prendre des précautions particulières lorsque je m'engage avec un entrepreneur de la défense pour des projets militaires, même lorsqu'il ne parle que de technologie nucléaire ?

A Oui, vous devez prendre des précautions particulières lorsque vous vous engagez avec un entrepreneur de la défense. La première étape consiste à impliquer l'équipe de conformité commerciale mondiale avant de continuer. Lorsque nous commençons à modifier l'un de nos ouvrages habituels pour une utilisation finale militaire, nous entrons dans des réglementations commerciales plus restrictives qui nécessitent des mesures supplémentaires.





telle est mon
ÉTHIQUE

Jennifer
Cranberry Township,
Pennsylvanie, États-Unis

Être précis et transparent

Nous avons une tolérance ZÉRO pour tout type de fraude. Nous devons être précis et transparents dans notre manière d'exercer nos activités et d'enregistrer les transactions commerciales chez Westinghouse. Nous devons également appliquer les normes éthiques les plus strictes dans nos rapports financiers et non financiers.

Cela signifie :

- S'assurer que toutes les transactions financières sont dûment autorisées
- Répondre à toutes les exigences comptables, financières, fiscales et autres réglementations pertinentes, y compris le respect de la loi Sarbanes-Oxley, dans les pays où nous opérons
- Garantir l'exactitude et la transparence de nos rapports financiers
- Garantir la production de rapports exacts sur l'état en cours, les coûts et les calendriers
- S'assurer que les coûts estimés pour terminer reflètent les conditions les plus récentes (connues)
- S'assurer que les calendriers de projet incluent la portée complète restante dans le projet (y compris les informations sur les fournisseurs) et reflètent les durées d'activité réalisables
- Remplir des registres précis concernant les essais et inspections afin d'assurer la qualité
- Fournir des rapports transparents sur l'environnement, la qualité et la sécurité
- Assurer que toutes les présentations extérieures et les réponses aux demandes de renseignements sur Westinghouse sont complètes, justes, précises, opportunes et compréhensibles

Nous ne devons **pas** :

- Fausser ou falsifier des comptes, des registres ou des rapports financiers
- Tenir des comptes occultes pour faciliter les paiements douteux ou illégaux
- Falsifier des documents non financiers, comme les résultats d'essais sur la qualité des produits
- Éviter les impôts ou faciliter l'évasion fiscale par d'autres parties
- Manipuler, contraindre ou induire en erreur les salariés, les auditeurs et les partenaires commerciaux dans le but d'introduire des écritures trompeuses dans nos états financiers

Si vous pensez que l'on vous demande d'utiliser des techniques comptables douteuses, de falsifier des informations ou d'entrer des écritures inexacts dans nos livres et registres - ou si vous savez que d'autres procèdent ainsi, vous devez immédiatement faire part de vos préoccupations à travers la Westinghouse Help Chain.



Pour de plus amples informations, consultez **BMS-FIN-12 - Gouvernance de la politique financière - Annexe A : Politiques financières mondiales** et les politiques locales dans le pays.

Q Dans certains cas, les rapports sur l'état d'avancement du projet - en termes de coûts et planning- ne semblent pas refléter fidèlement les performances réelles du projet. Que dois-je faire ?

R Si vous vous sentez à l'aise, parlez-en à votre responsable direct. Vous pouvez également vous adresser à d'autres dirigeants de votre service ou utiliser une autre voie offerte par la Help Chain si vos préoccupations ne sont pas prises en compte. S'il y a eu des rapports inexacts sur les finances du projet, il s'agit d'une violation grave de notre Code, et d'éventuelles infractions doivent toujours être signalées et traitées.



Respect de la confidentialité, protection des renseignements exclusifs, de la propriété intellectuelle et des données personnelles

Confidentialité

L'information est l'un de nos principaux atouts. Nous avons tous la responsabilité de protéger la confidentialité des données de Westinghouse. Les données confidentielles de Westinghouse incluent :

- Informations techniques exclusives et confidentielles
- Informations comptables et financières
- Plans commerciaux et de développement stratégique
- Informations sur les clients et fournisseurs
- Informations sur les acquisitions à venir
- Données personnelles

Informations confidentielles

Les informations exclusives sont notamment des informations, des données, des logiciels, plans, modèles, spécifications, matériels, questions ou clauses protégées par un secret, exclusives, confidentielles ou privées identifiées comme confidentielles ou autres, concernant l'activité de Westinghouse, y compris les questions de nature technique (telles que le savoir-faire, les procédés, les données et les techniques), les questions de nature commerciale (telles que les informations concernant les calendriers, les coûts, les bénéfices, les marchés, les ventes, les clients, les conditions contractuelles entre ces personnes), les questions de nature exclusive (telles que les informations sur les brevets, les dépôts de brevet, les droits du copyright, les secrets et marques de fabrique), toute autre information de nature comparable, et toute autre information dérivée des informations précédentes. Les informations exclusives peuvent être traitées comme secrètes et confidentielles (par exemple, Westinghouse Proprietary Class 1, Westinghouse Proprietary Class 2) ou peuvent ne pas être confidentielles (par exemple, Westinghouse Non-Proprietary Class 3), pour préserver notre avantage concurrentiel et notre sécurité opérationnelle.



Pour plus d'informations, reportez-vous à [BMS-LGL-28 — Classification, reclassification et diffusion des informations confidentielles de Westinghouse](#) ; [BMS-LGL-32 — Processus de marquage et de manipulation Renseignements exclusifs](#) ; [BMS-LGL-36 — Gestion de la propriété intellectuelle pour les logiciels](#) ; et les politiques locales dans le pays.

Enquêtes des médias

Toute demande reçue par des employés pour des entretiens ou des informations sur Westinghouse provenant d'une organisation extérieure sera transmise à Global Communications. Les employés de Westinghouse ne sont pas autorisés à interagir avec les médias au nom de l'entreprise, y compris par les réseaux sociaux. Toutes les demandes doivent être adressées à l'équipe de media@westinghouse.com.

Comment protéger les informations commerciales confidentielles

- Les courriels contenant des informations commerciales confidentielles doivent être traités conformément aux politiques applicables.
- Dans la mesure du possible, il convient d'adopter une approche sans papier : n'imprimez des informations commerciales confidentielles que lorsque vous en avez besoin et ne laissez pas en vue des documents imprimés ni sur l'imprimante.
- Réduisez au maximum les données confidentielles stockées localement sur votre ordinateur portable, protégez-les par un mot de passe et verrouillez toujours votre écran lorsque vous êtes absent.
- Les informations confidentielles doivent être mises sous clé si elles doivent être conservées, broyées ou jetées dans un bac de déchiquetage sécurisé si vous n'en avez plus besoin.
- Les documents et les ordinateurs portables contenant des informations confidentielles ne doivent être retirés des locaux lorsque cela est nécessaire pour remplir vos obligations professionnelles et doivent être mis en sécurité à tout moment.
- Ne partagez des informations confidentielles que dans la mesure nécessaire à des fins commerciales et avec l'autorisation préalable du service juridique.
- Faites preuve de prudence lorsque vous discutez d'informations confidentielles avec des collègues de Westinghouse en dehors du bureau.
- Continuez à protéger les informations confidentielles même après la fin d'une relation commerciale ou d'une opportunité.
- En cas de doute, contactez le service juridique ou Global Compliance pour toute question concernant des informations confidentielles.

En cas de déplacement en dehors de votre pays d'origine, déposez un ticket d'assistance informatique "Demande de travail transfrontalier" ou contactez le service Global Trade Compliance pour connaître les limitations sur les ordinateurs portables ou obtenir un ordinateur de prêt.



Pour de plus amples informations, consultez : [BMS-IS-46 — Westinghouse Politique mondiale de sécurité de l'information](#) ; [HR-92 — Politique de télétravail transfrontalier temporaire](#).

Propriété intellectuelle

La propriété intellectuelle est un savoir-faire, une connaissance ou une source d'information qui favorise la compétitivité de Westinghouse. La propriété intellectuelle comprend les informations de propriété Westinghouse telles que définies ci-dessus, ainsi que les informations qui, bien qu'elles soient accessibles au public, sont protégées par la loi ou un statut, comme les brevets, les marques et les droits d'auteur.



Pour de plus amples informations, consultez les documents [BMS-LGL-48 - Marques de commerce et de service](#); [BMS-LGL-29 - Guide sur les droits d'auteur](#) et les politiques locales dans le pays. Consultez la page Comité de la propriété intellectuelle sur george pour la dernière procédure d'invention de brevet.

Personal Data

Les données personnelles sont des informations concernant des personnes ou qui pourraient permettre l'identification de personnes, y compris les données d'identification, les coordonnées, les informations démographiques, mais aussi les identifiants en ligne et les facteurs concernant l'identité physique, culturelle, numérique de la personne, etc.

La perte ou l'utilisation abusive de données personnelles peut entraîner des préjudices pour les personnes, notamment des embarras, des désagréments et une utilisation frauduleuse des données. La protection de la confidentialité et de l'intégrité des données personnelles est une responsabilité essentielle que Westinghouse prend au sérieux et attend de ses employés qu'ils traitent les données personnelles de manière légale, équitable et confidentielle.

Pour plus d'informations sur les principes et les lignes directrices à respecter lors du traitement des données personnelles reportez-vous à la Politique de confidentialité et de protection des données personnelles.



Pour de plus amples informations, reportez-vous à [BMS-LGL-105 - Protection des données personnelles et de la vie privée dans l'Espace économique européen](#).

Communications et réseaux sociaux

Nous devons préserver la confidentialité des renseignements commerciaux et des données personnelles dès lors que nous utilisons les réseaux sociaux ou tout autre mode de communication. Lorsque vous publiez des informations, respectez toutes les politiques et procédures applicables de Westinghouse. Ne publiez que des informations honnêtes, exactes et appropriées.

Si vous suspectez une mauvaise utilisation des réseaux sociaux, vous devez le signaler au service Communications. Consultez la politique relative aux médias et réseaux sociaux de Westinghouse : elle vous aidera à prendre des décisions responsables quant à votre utilisation des réseaux sociaux.



Pour de plus amples informations, consultez [BMS-COM-4 – Politique relative aux médias et réseaux sociaux](#) et les politiques locales dans le pays.

Q Je travaille sur un projet en Suède, et je ne comprends pas exactement les mentions qui doivent figurer sur les documents, et ce que je peux/ne peux pas partager avec les participants à la conférence publique. Comment obtenir de l'aide pour m'assurer que je repère et protège bien les informations de Westinghouse ?

R La tâche peut être ardue : il est tout à fait légitime de demander conseil. Vous pouvez également consulter [BMS-LGL-28 Classification, reclassification et divulgation des informations de propriété de Westinghouse](#), [BMS-LGL-32 Procédure de traitement des informations exclusives Westinghouse](#). Ou encore demandez conseil à notre coordonnateur Informations exclusives ou passez par la Help Chain.

Q Une de mes collègues m'a demandé d'envoyer des informations confidentielles à son adresse e-mail personnelle. Elle a dit que cela facilite le travail sur le projet à la maison. Dois-je répondre à sa demande ?

R Non. Aucune information exclusive ni autre information concernant la société ne doit jamais être envoyée à une adresse e-mail personnelle. Vous pouvez envoyer les informations à son adresse e-mail WEC tant que vous respectez toutes les politiques applicables.

Q Un fournisseur m'a posé des questions sur l'offre d'un autre fournisseur sur un contrat récent. Puisque nous avons déjà attribué le contrat, puis-je partager l'offre de l'autre candidat ?

R Non. Les offres de projet sont des informations confidentielles et le restent même après l'attribution du contrat. Montrer au fournisseur l'offre d'une autre entreprise pourrait lui donner un avantage commercial déloyal et constituer une violation des lois antitrust.

L'engagement de Westinghouse envers l'environnement, la santé et la sécurité

Notre programme d'environnement, de santé et de sécurité

Westinghouse s'engage à adopter une conduite d'entreprise éthique dans les domaines de l'environnement, de la santé et de la sécurité (HSE). Cet engagement s'étend au-delà de l'entreprise, aux communautés dans lesquelles nous opérons, et est soutenu par une équipe de professionnels expérimentés HSE dédiés au respect de la norme éthique de Westinghouse *Integrity at our Core*. L'engagement de Westinghouse en HSE est présent à tous les niveaux de l'organisation. De l'atelier à la salle de réunion de l'entreprise, nous encourageons tous les employés à s'exprimer en cas de problèmes de sécurité et d'environnement. Les employés peuvent faire part de leurs préoccupations à leurs responsables ou à la ligne d'assistance téléphonique Westinghouse Global Ethics and Concerns, disponible 24 heures sur 24, 7 jours sur 7, 365 jours par an dans tous les pays où nous opérons.

Nos engagements HSE

Westinghouse s'engage à :

- Se conformer à toutes les lois et réglementations applicables en matière d'environnement, de santé et de sécurité, ainsi qu'aux politiques de l'entreprise.
- Assurer la conformité avec toutes les obligations et exigences légales et autres obligations et exigences de conformité applicables.
- Offrir un environnement de travail sûr et sain en prévenant les accidents liés au travail.
- Identifier les risques HSE dans toute l'organisation et mettre en œuvre des plans efficaces pour éliminer ou gérer ces risques.
- Réduire notre impact environnemental en minimisant les émissions de gaz à effet de serre, la consommation de matières premières et d'énergie, et prévenir la pollution en réduisant les déchets, en recyclant et en réutilisant les matériaux et les ressources.
- Reconnaître les circonstances particulières de la technologie nucléaire et veiller à ce que les activités impliquant des matières nucléaires soient menées de manière à ce que la sûreté nucléaire ne soit pas compromise par d'autres priorités.
- Fixer des objectifs significatifs et réalistes pour améliorer continuellement nos performances HSE.
- Utiliser des ressources qualifiées et compétentes pour mettre en œuvre et maintenir notre programme HSE.
- Maintenir un environnement de travail où les employés sont encouragés à exprimer ouvertement leurs préoccupations concernant la qualité et la sécurité de nos produits et services.

Responsabilité environnementale

Chez Westinghouse, nous menons nos activités de manière à protéger l'environnement et la population. En tant qu'entreprise d'énergie nucléaire, nous reconnaissons notre rôle dans la réduction des émissions de carbone et saisissons l'opportunité de contribuer à créer une planète plus verte. Pour protéger l'environnement, Westinghouse s'engage à :

- Réduire les déchets, prévenir la pollution, préserver les ressources et utiliser efficacement l'énergie dans toutes nos opérations
- Améliorer continuellement les systèmes de gestion environnementale et les performances en établissant et en maintenant des objectifs et des valeurs cibles significatifs
- Former les employés à travailler dans le respect de l'environnement
- Réaliser des évaluations d'impact sur l'environnement conformément à la loi applicable

Santé

Westinghouse s'efforce de protéger la santé physique et psychologique de ses employés, clients et voisins. Pour cela, Westinghouse s'engage à :

- Favoriser une culture du respect d'autrui
- Maintenir les normes de diligence les plus élevées pour protéger les communautés dans lesquelles nous opérons
- Assurer un contrôle adéquat des matières nucléaires et prendre les responsabilités associées

Sûreté

Notre objectif ZÉRO incident s'applique à tous les aspects de la sécurité, sûreté et qualité – ainsi qu'à l'éthique et à l'intégrité. Chacun doit accepter la responsabilité d'assurer sa propre sécurité et celle de son lieu de travail. Pour cela, Westinghouse s'engage à :

- Respecter autrui
- Suivre les règles
- S'arrêter en cas de doute
- Signaler immédiatement tout problème
- Ma signature est ma parole

Sécurité

Nous nous engageons à offrir un environnement de travail sûr et sécurisé dans le cadre de nos activités internationales, en offrant des solutions sûres et rentables, en toute sécurité. Notre objectif :

Assurer un environnement de travail sans violence

- Empêcher toute perte ou compromission des éléments suivants : informations sensibles ou de propriété intellectuelle, propriété et actifs de l'entreprise
- Assurer une bonne gestion de crise et l'atténuation des risques
- Fournir des renseignements sur les voyages et les menaces

- Restreindre l'accès aux objets interdits sur le lieu de travail Westinghouse
- Prohiber l'alcool et les stupéfiants sur le lieu de travail
- Assurer un contrôle adéquat des matières nucléaires et prendre les responsabilités associées
- Mettre en œuvre et assurer le contrôle d'accès du personnel
- Pratiques de sécurité standardisées pendant le processus de fusion et acquisition



Pour plus d'informations, consultez les documents [BMS-SEC](#)

Conformité à la sécurité

Les installations de Westinghouse sont conformes aux réglementations nationales, régionales et internationales applicables en matière de sécurité. Le programme mondial de sécurité nucléaire renforce la collaboration entre les services de Westinghouse responsables du respect des exigences nationales, régionales et internationales en matière de sécurité et assure la protection appropriée des informations relatives à la sécurité dans les systèmes de Westinghouse. Westinghouse s'engage rapidement auprès des autorités compétentes en matière de protection afin de réduire les risques liés à la portée, au calendrier, au budget et à l'octroi de licences pour se conformer aux exigences en matière de sécurité à l'échelle mondiale.

Qualité

Westinghouse est conforme à toutes les exigences de qualité et répond aux attentes de ses clients en se concentrant sur l'amélioration continue et l'excellence permanente. Westinghouse conçoit, s'approvisionne, produit, commercialise et fournit des produits et services de façon conforme et fiable. Nous nous efforçons de fournir des produits et services de qualité sans compromis du premier coup. L'engagement de chaque employé, dans son rôle respectif, favorise une culture de la qualité dans toute l'entreprise.



Pour plus d'informations, reportez-vous au document [BMS-NSC-1 – Maintenir une culture de sûreté nucléaire \(NSC\) positive et d'un travail soucieux de la sécurité Environnement \(SCWE\)](#) et [BMS-ECP-1 – Programme des préoccupations des employés Procédure, POL-WE-001 – Politique QEHS](#) et politiques locales dans le pays.

Q Je travaille sur le site d'un client dont les normes de sécurité sont différentes. Je crains un risque pour les salariés. Que dois-je faire ?

R Vous devez assurer votre sécurité et celle de votre entourage. En cas de risque immédiat pour la sécurité, vous devriez stopper le travail et en aviser le plus haut responsable de Westinghouse sur le chantier afin qu'il vous donne des conseils supplémentaires et en avise le client. En collaboration avec le client, et en concertation avec la direction de Westinghouse et l'entité HSE-RP, votre superviseur veillera à pour élaborer une solution permettant de respecter la politique de Westinghouse, tout en répondant aux besoins des clients en toute sécurité.

Les caractéristiques suivantes de la **Sûreté nucléaire** saine sont notre priorité.



Un élément important d'une culture de sûreté nucléaire (CSN) saine est un environnement de travail conscient de la sûreté (SCWE). Le SCWE est un environnement dans lequel le personnel se sent libre de soulever des questions de sécurité sans crainte de représailles, d'intimidation, de harcèlement ou de discrimination, dans lequel les préoccupations sont rapidement examinées, reçoivent la priorité appropriée en fonction de leur importance potentielle pour la sécurité et sont résolues de manière appropriée avec un retour d'information en temps utile.

En plus d'assurer un SCWE, nous inculquons les caractéristiques suivantes d'un NSC sain dans toutes les activités de travail :

1. Responsabilité personnelle
2. Attitude interrogative
3. Communication efficace en matière de sécurité
4. Valeurs de sécurité et actions fortes
5. Prise de décision
6. Environnement de travail respectueux
7. Apprentissage continu
8. Identification et résolution des problèmes
9. Un environnement propice à remonter les préoccupations
10. Processus de travail

Les préoccupations relatives à la Sûreté nucléaire ou conformité aux exigences réglementaires nucléaires peuvent être soulevées directement auprès du Programme de gestion des préoccupations des salariés Westinghouse.

“ La loi de la relativité s'applique à la physique, et non à l'éthique. ”

—ALBERT EINSTEIN

Faire la différence

Nous faisons la différence à la fois par le travail accompli pour Westinghouse et dans notre vie personnelle.

Communauté

Westinghouse soutient les collectivités en procédant à des dons caritatifs dans les pays où nous menons nos activités. Le Programme de dons caritatifs de Westinghouse nous permet d'offrir un soutien financier aux collectivités dans un ou plusieurs domaines: l'éducation, notamment sciences, technologie, génie et mathématiques ; la protection de l'environnement ; la sécurité et le dynamisme des collectivités.

Durabilité

Nous veillons à intégrer les principes du développement durable dans nos activités. Chez Westinghouse, cela signifie créer de la valeur avec moins de ressources et en réduisant au minimum les effets néfastes de nos activités et de notre technologie. Nous cherchons à créer une valeur commerciale durable par l'innovation technologique, l'efficacité opérationnelle, l'engagement des parties prenantes et la responsabilité personnelle. Pour ce faire, nous cherchons à améliorer continuellement nos systèmes de gestion environnementale et nos performances en établissant et en maintenant des objectifs et des valeurs cibles significatifs. Westinghouse s'engage également à se conformer à toutes les lois et réglementations environnementales applicables. En se concentrant sur la durabilité, Westinghouse peut mieux atteindre son objectif de produire de l'électricité à faibles émissions, nous aidant à travailler vers un monde neutre en carbone.

Protection des droits de l'homme

Nous menons nos activités conformément à l'esprit et à l'objet de la Déclaration universelle des droits de l'Homme des Nations Unies et de toutes autres initiatives internationales applicables. Chez Westinghouse, nous adhérons aux initiatives en faveur des droits de l'homme. Cela signifie traiter tous les employés, clients, fournisseurs et partenaires commerciaux avec dignité et respect. Westinghouse s'engage également à faire preuve de diligence raisonnable pour identifier et éliminer les relations commerciales qui favorisent l'esclavage moderne, la traite des êtres humains et l'utilisation de minerais de conflit (or, étain, tantale et tungstène provenant de la République Démocratique du Congo et de la région des Grands Lacs africains). Pour soutenir cet effort, nous avons élaboré un code de conduite des fournisseurs et inclus des conditions générales appropriées dans nos contrats.

Q J'examinais des soumissions pour un contrat d'approvisionnement en étain devant être utilisé dans l'une de nos installations. Tous les soumissionnaires étaient des fournisseurs basés aux États-Unis, mais une offre était nettement inférieure aux autres. Je sais que l'étain est un minéral de conflit, mais le prix est trop intéressant pour le laisser passer. Dois-je accepter l'offre ?

A Non, pas encore du moins. Étant donné que l'étain est un minéral de conflit, Westinghouse doit s'assurer qu'il provient d'une source responsable avant de lui permettre d'entrer dans nos activités commerciales. Un écart de prix spectaculaire pourrait indiquer que l'étain provient d'une zone de conflit, où la main-d'œuvre esclave est souvent utilisée pour l'extraction, ce qui réduit considérablement les coûts. Vous devez contacter le service juridique et conformité dès que possible afin qu'ils puissent effectuer une vérification préalable sur le fournisseur. Bien que cela puisse être complexe, nous devons faire preuve de diligence raisonnable pour nous assurer que nous honorons notre engagement à soutenir les droits de l'homme.

Q Lors d'un audit d'usine, j'ai remarqué que certains sous-traitants semblaient plutôt jeunes. J'ai posé la question au directeur de l'usine à ce sujet, et il m'a dit : « Oh oui, ce n'est pas grave, c'est la coutume ici ». Lorsque je lui ai demandé de fournir leur âge, il m'a dit qu'il ne l'avait jamais demandé, car ce ne sont que des sous-traitants et non des employés de Westinghouse. Je crains que Westinghouse emploie sans le savoir des enfants, que dois-je faire ?

A Vous devez contacter le service juridique et conformité dès que possible. Le recours au travail des enfants est en soi un risque pour les droits de l'homme, mais comporte également un potentiel d'esclavage moderne et de traite des êtres humains. Même si l'utilisation du travail des enfants est coutumière et légale dans une juridiction dans laquelle Westinghouse opère, elle est toujours interdite par Westinghouse en raison de son lien avec les violations des droits de l'homme.

Q Un article de mon journal local mentionnait qu'un des fournisseurs de Westinghouse pourrait faire l'objet d'une enquête pour esclavage moderne. L'histoire n'a pas fait l'actualité nationale et je travaille à distance, loin de tout site de Westinghouse, il est donc peu probable que d'autres membres de l'entreprise aient vu l'article. Cela semble être un risque pour l'entreprise, que dois-je contacter ?

A Vous devez contacter le service juridique et conformité dès que possible. Chaque fois que vous avez des inquiétudes concernant un problème de droits de l'homme au sein de la chaîne d'approvisionnement de Westinghouse, vous ne devez pas hésiter à faire part de vos inquiétudes. Une culture de signalement ouverte est essentielle pour garantir que nous pouvons détecter et enquêter sur les problèmes de droits de l'homme au fur et à mesure qu'ils surviennent.

Suivez le Code — Demandez de l'aide et exprimez-vous

It is the responsibility of each and every one of us to live our Global Ethics Code.

Telle est notre éthique.

Chez Westinghouse, nous sommes fiers de notre culture d'**Exprimez-Vous** et nous encourageons la discussion sur les implications éthiques. Par **Exprimez-Vous**, nous entendons la dénonciation proactive des infractions à la loi, à notre Code Éthique et à nos politiques et procédures par l'intermédiaire de la Westinghouse Help Chain.

Exprimez-vous dès lors que vous constatez une conduite répréhensible ou un manquement à l'éthique.

Nos responsables et superviseurs représentent des ressources clés vous conseiller sur les nombreuses politiques et processus propres à l'entreprise et à l'emploi, aux responsabilités professionnelles, aux conflits entre collègues, aux différends d'ordre disciplinaire, aux possibilités d'avancement et aux questions liées à l'environnement de travail.

Chez Westinghouse, il existe de multiples façons de faire part de ses préoccupations, y compris de façon anonyme grâce à la ligne d'assistance téléphonique en matière d'éthique et de gestion des préoccupations.

Notre politique de tolérance ZÉRO vis-à-vis des représailles va de pair avec notre conviction selon laquelle il est toujours approprié de s'exprimer.

Signalez immédiatement les représailles possibles ou soupçonnées.

Q Que se passe-t-il lorsque j'appelle la ligne d'assistance téléphonique en matière d'éthique et de gestion des préoccupations ?

A Vous pouvez appeler en utilisant votre nom ou de manière anonyme lorsque la loi le permet. Tous les appels de la ligne d'assistance sont pris en charge par un tiers indépendant. Un spécialiste recueillera des données sur vos préoccupations et enverra un rapport au département Global Ethics and Compliance de Westinghouse pour un examen confidentiel. Des enquêteurs indépendants, qualifiés et objectifs désignés par le département Global Compliance étudieront vos préoccupations et prendront les mesures appropriées. L'identité du rapporteur sera protégée.

Demandez de l'aide et exprimez-vous en contactant la Help Chain



EXPRIMEZ-VOUS lorsque notre Code n'est pas respecté

- Contactez toute personne de la Help Chain, ou complétez un rapport par téléphone/ internet via l'assistance en matière d'éthique et de gestion des préoccupations.
- Lorsque vous communiquerez avec la ligne d'assistance téléphonique, le département Global Compliance recevra votre rapport et ouvrira une enquête.
- Des enquêtes professionnelles, objectives et confidentielles sont menées conformément à la loi locale.
- Vous recevrez des mises à jour tout au long de l'enquête
- Lorsque l'enquête sera terminée, le cas échéant, le département Global Compliance vous communiquera le résultat.



Pour de plus amples informations, consultez **BMS-LGL-92—la Politique relative aux enquêtes sur les préoccupations en matière d'éthique**



LIGNE D'ASSISTANCE

Vous pouvez poser des questions, signaler des problèmes ou des éventuelles infractions via la ligne d'assistance téléphonique en matière d'éthique et de gestion des préoccupations :

BELGIQUE

Étape 1 : Appelez le 0-800-100-10

Étape 2 : à l'invite, entrez 8442384380

BRÉSIL

0-800-000-2808

CANADA

1-844-238-4380

CHINE

400-120-8512

FRANCE

Étape 1 : Appelez le

Télécom — 0-800-99-0011

Paris uniquement — 0-800-99-0111

0-800-99-1011

0-800-99-1111

0-800-99-1211

Développement Télécom — 0805-701-288

Étape 2 : à l'invite, entrez 8442384380

ALLEMAGNE

Étape 1 : Appelez le 0-800-225-5288

Étape 2 : à l'invite, entrez 8442384380

ITALIE

Étape 1 : Appelez le 800-172-444

Étape 2 : à l'invite, entrez 8442384380

JAPON

Étape 1 : Appelez le

NTT — 0034-811-001

KDDI — 00-539-111

Softbank Telecom — 00-663-5111

Étape 2 : à l'invite, entrez 844238438011

MEXIQUE

800-077-0794

POLOGNE

800-005-088

CORÉE DU SUD

Étape 1 : Dial

Dacom — 00-309-11

ONSE — 00-369-11

Korea Telecom — 00-729-11

Étape 2 : à l'invite, entrez 8442384380

ESPAGNE

Étape 1 : Appelez le 900-99-0011

Étape 2 : à l'invite, entrez 8442384380

SUÈDE

Étape 1 : Appelez le 020-799-111

Étape 2 : à l'invite, entrez 8442384380

UKRAINE

Étape 1 : Appelez le 0-800-502-886

Étape 2 : à l'invite, entrez 8442384380

ROYAUME-UNI

Étape 1 : Appelez le 0-800-89-0011

Étape 2 : à l'invite, entrez 8442384380

ÉTATS-UNIS

1-844-238-4380

SOUMETTRE DES RAPPORTS WEB À :

www.weccconcerns.com

ethicsandcompliance@westinghouse.com

Global Compliance Organization
Westinghouse Electric Company LLC
1000 Westinghouse Drive
Cranberry Township, PA 16066-5528



telle est mon
ÉTHIQUE

Ron

Newington, New Hampshire,
États-Unis



SCANNEZ ICI
POUR UTILISER
NOTRE SITE DE
SIGNALEMENT
MOBILE



telle est mon
ÉTHIQUE

Danny
Hopkins, Caroline du Sud,
États-Unis

Index

Terminologie	Page
Blanchiment d'argent	15, 35
Boycott	16, 20, 34
Cadeaux	15, 18, 35
Conflit d'intérêt	12, 19, 34
Contrecoup	35
Corruption	14, 17, 34
Culture « exprimez-vous »	30
Discrimination	11, 34
Données personnelles	25, 36
Dons de bienfaisance	17, 29
Embargo	20, 34
Exportation	20, 34
Fonctionnaires	14, 17
Foreign Corrupt Practices Act (FCPA)	14, 35
Fraude	35
Fraude financière	34
Global Ethics and Compliance	7
Gouvernement	17, 20, 35
Harcèlement	11, 35
Importation	20, 35
Informations confidentielles	16, 24, 36
Intermédiaire	14, 35
La ligne d'assistance téléphonique en matière d'éthique et de gestion des préoccupations	7, 10, 30, 31
Licence/autorisation d'exportation	34
Loi antitrust	16
Minéraux de conflit	29, 34
Pot-de-vin	14, 15, 17, 18, 34
Propriété intellectuelle	25, 35
Représailles	7, 11, 30, 36
Sanctions	20, 36
Secrets de fabrication	24, 36
Toute chose de valeur	15, 34
UK Bribery Act	14, 36
Utilisateur final	20, 34
Versements incitatifs	14, 34

Définitions

Blanchiment d'argent : Il y a blanchiment d'argent lorsque des entreprises ou des particuliers tentent de dissimuler ou de déguiser les produits d'une activité illégale de manière à masquer leur provenance et à leur conférer un aspect légitime.

Boycott : Le refus d'engager une relation commerciale avec une autre partie.

Cadeaux : Un cadeau est quelque chose qui a été donné volontairement, sans rien attendre en retour. Un cadeau peut être considéré comme un pot-de-vin s'il est donné ou reçu en vue d'influencer quelqu'un pour qu'il agisse de façon inappropriée ou comme récompense pour avoir agi de manière inappropriée.

Conflit d'intérêts : Intérêt financier ou tout autre, direct ou indirect, qui pourrait affecter, ou être raisonnablement perçu par d'autres comme pouvant affecter, le jugement ou la conduite d'un salarié sur un sujet impliquant Westinghouse.

Corruption : Usage abusif d'influence dans une affaire commerciale pour procurer un avantage à un acteur clé ou à une autre personne, en dépit du devoir et/ou des droits d'autrui. La corruption prend diverses formes, notamment pots-de-vin, ristournes, pourboires illégaux, extorsion de fonds, collusion et conflits d'intérêts.

Dessous-de-table : Forme de corruption dans laquelle deux parties conviennent qu'une fraction des ventes ou des bénéfices sera indument donnée, remboursée ou restituée à l'acheteur en échange de la conclusion de la transaction.

Discrimination : La discrimination est le traitement, la considération ou l'établissement d'une distinction en faveur ou à l'encontre d'une personne en fonction du groupe, de la classe ou de la catégorie à laquelle elle est jugée appartenir, plutôt que selon ses qualités individuelles. Les types de discrimination comprennent notamment l'âge, la couleur, le handicap, la race ou l'origine ethnique, la religion et le sexe.

Données personnelles : Informations identifiant ou concernant une personne, qui soit identifiant, soit peuvent être combinées avec d'autres données en notre possession ou facilement accessibles pour identifier (directement ou indirectement) une personne. Les Données personnelles incluent notamment les noms, les adresses e-mail et les numéros de téléphone (y compris les adresses e-mail et numéros de téléphone personnels et professionnels), la date de naissance, tout numéro d'identification, les données de localisation, un identifiant en ligne, une ou plusieurs caractéristiques physiques, physiologiques, génétiques, économiques, culturelles ou relatives à l'identité numérique du sujet des données.

Embargo : Interdiction partielle ou totale de faire du commerce et de réaliser des échanges commerciaux avec un pays ou un groupe de pays. Les embargos peuvent signifier limiter ou interdire l'exportation ou l'importation ; établir des quotas concernant la quantité de marchandises ; imposer des péages ou des taxes spécifiques ; interdire les véhicules de transport ou de marchandises ; geler ou saisir des marchandises, des biens ou des comptes bancaires ; ou limiter le transport de technologies ou de produits particuliers.

Export : Les exportations incluent : (a) l'envoi physique ou électronique de marchandises ou de technologies au-delà d'une frontière internationale, ou la prestation d'un service à un destinataire dans un autre pays ; ou (b) la divulgation d'informations à une personne de nationalité étrangère, considérée comme une exportation vers le pays de ce destinataire quel que soit son emplacement. Les exportations présumées peuvent être effectuées via une livraison matérielle, courriel, télécopie, visites d'usine, démonstrations, formation sur le terrain ou autre formation technique, séances d'information, téléconférences, assistance technique ou accès à un ordinateur (télé-surveillance, WAN/LAN) en tant qu'utilisateur ou administrateur informatique, quel que soit l'endroit.

Foreign Corrupt Practices Act (FCPA) : La loi américaine promulguée en 1977, et amendée, criminalise la corruption d'agents publics étrangers dans le monde, à tout endroit

(Définitions, suite)

où le pot-de-vin vise à influencer une décision officielle afin d'obtenir un avantage commercial.

Fraude : L'utilisation de sa profession pour l'enrichissement personnel par le biais d'une mauvaise utilisation délibérée des ressources et des biens de la Société. Les trois principaux types de fraude sont la corruption, le détournement de fonds et la fraude dans les états financiers.

Fraude financière : La présentation délibérément inexacte de la situation financière de l'entreprise au moyen d'inexactitudes intentionnelles ou d'omissions de montants ou de divulgations dans les états financiers afin de tromper son interlocuteur. La fraude dans les états financiers consiste habituellement à surévaluer l'actif, les revenus et les bénéfices et à sous-évaluer le passif, les dépenses et les pertes.

Garanties nucléaires : Les garanties sont un ensemble de mesures techniques appliquées par l'Agence internationale de l'énergie atomique (AIEA) aux matières et activités nucléaires, par lesquelles l'Agence cherche à vérifier de manière indépendante que les installations nucléaires ne sont pas utilisées à mauvais escient et que les matières nucléaires ne sont pas détournées d'utilisations pacifiques.

Gouvernement / Fonctionnaire: Le gouvernement comprend tous les niveaux et subdivisions du gouvernement (à savoir les pouvoirs locaux, municipaux, provinciaux, régionaux ou nationaux et les pouvoirs administratifs, législatifs, judiciaires et exécutifs), les entreprises détenues par le gouvernement et les organisations quasi-gouvernementales qui sont entièrement ou partiellement financées par des fonds publics. Un fonctionnaire est un agent d'État élu ou nommé à tous les niveaux de gouvernement (local, régional ou national) ou d'une branche (législative, exécutive ou judiciaire) ; toute personne agissant au nom d'un fonctionnaire public, d'un organisme, d'une agence gouvernementale ou d'une entreprise qui exerce une fonction gouvernementale ; tout salarié ou toute autre personne agissant pour le compte ou au nom d'une entité contrôlée à plus de 50 % par le gouvernement ; toute entreprise appartenant au gouvernement ou contrôlée

par celui-ci ; tout parti politique, tout candidat politique ou toute personne agissant pour le compte d'un parti politique ou en son nom ; tout candidat à une fonction publique ; tout salarié ou toute personne agissant pour le compte d'une organisation publique internationale.

Harcèlement : Le harcèlement couvre un large éventail de comportements répréhensibles répétitifs qui s'avèrent dérangeants ou menaçants. Le harcèlement sexuel comprend les avances sexuelles persistantes et non désirées.

Importation : Une importation est une marchandise ou une technologie acheminée dans un pays depuis un autre. Lors d'une importation, tous les salariés d'entreprise doivent respecter les législations et réglementations applicables, traitant des questions telles que la classification, le marquage et l'étiquetage des marchandises, leur évaluation, le paiement des droits de douane, et l'enregistrement et la sauvegarde des données.

Informations confidentielles : Informations, données, logiciels, dessins, schémas, spécifications, matériel, matériaux, ou objets de nature secrète, exclusive ou privée se rapportant aux activités de la Société, notamment les aspects de nature technique (savoir-faire, processus, données et techniques), les aspects de nature commerciale (informations concernant les plannings, coûts, profits, marchés, ventes et clients), les aspects afférents à la propriété (information sur les brevets, demandes de brevet, droits d'auteur, secrets de fabrication et marques déposées) ou autre information d'une nature similaire conférant à la Société un atout sur le marché vis-à-vis de la concurrence.

Intermédiaire : Tout tiers qui représente la Société, agit en son nom ou agit conjointement avec la Société dans le but d'obtenir, de conserver ou de diriger des marchés ainsi que de distribuer ou de revendre les produits et/ou services de la Société, notamment les agents, distributeurs, représentants des ventes, consultants, lobbyistes, prestataires dans le transport ou la logistique, agents de dédouanement, courtiers, les partenaires de joint-venture et tout tiers externe à la Société agissant en vertu d'une procuration accordée par la Société.

(Définitions, suite)

Les lois antitrust ou sur la concurrence : Lois qui interdisent toute une série de pratiques limitant les échanges commerciaux, comme la fixation des prix, les fusions d'entreprises susceptibles de réduire la forte concurrence sur certains marchés et les actions visant à établir ou à maintenir un monopole.

Licence/autorisation d'exportation : Autorisation d'un organisme d'exportation à exercer une activité réglementée (notamment exportation, réexportation).

Minerais de conflit : Minerai extrait dans une zone de conflit armé et commercialisé illégalement pour financer les combats.

Pot-de-vin : Offre, demande, promesse ou autorisation de payer/ recevoir quelque chose de valeur (directement ou indirectement) à/ou d'un fonctionnaire ou de toute autre personne ou entité, y compris ceux du secteur commercial, incitant le destinataire à faire un usage abusif de sa position pour l'aider à obtenir un avantage commercial indu.

Propriété intellectuelle : Tous les droits relatifs aux brevets et demandes de brevet, dessins et modèles industriels, marques - déposées, de service-, logos, noms commerciaux, droits d'auteur, œuvres d'auteurs, secrets de fabrication, savoir-faire, inventions, améliorations, technologies, informations commerciales et techniques, bases de données, compilations de données, méthodes, procédés et techniques, et toute autre propriété intellectuelle ou industrielle, ainsi que les droits exclusifs ou autres droits juridiquement exécutoires, enregistrés ou non, et tout enregistrement de ces droits.

Représailles : Actions néfastes à l'encontre d'un salarié qui porte plainte, soulève une préoccupation, fournit des renseignements ou aide d'une quelconque manière dans le cadre d'une enquête. Les mesures de représailles peuvent comprendre -sans s'y limiter- le licenciement, les mises à pied, la rétrogradation, les mesures disciplinaires, le refus d'accorder des avantages sociaux, des heures supplémentaires ou des promotions, l'intimidation, l'impossibilité d'embaucher ou de réembaucher, la réaffectation ou la réduction de la rémunération et des horaires de travail.

Sanctions : Les sanctions, ou sanctions commerciales, sont des restrictions commerciales imposées à certaines personnes, entités ou industries, ou à certaines activités.

Secrets de fabrication : Un secret de fabrication est une information, notamment une formule, un modèle, une compilation, un programme, un dispositif, une méthode, une technique, un procédé ou un savoir-faire, qui a une valeur économique parce qu'elle est inconnue du public.

Toute chose de valeur : Comprend -sans s'y limiter- la trésorerie ou les équivalents de trésorerie, les dons caritatifs, produits dérivés, cadeaux, déplacements, repas, divertissements, utilisation des biens de l'entreprise et les faveurs, comme les possibilités d'éducation et d'emploi pour les amis et les parents, ainsi que les prêts.

UK Bribery Act : Le Bribery Act 2010 (c.23) est une loi du Parlement du Royaume-Uni qui couvre le droit pénal relatif à la corruption.

Utilisateur final : Entité qui reçoit et utilise finalement les articles exportés ou réexportés. L'utilisateur final n'est pas un agent ou un intermédiaire autorisé.

Versements incitatifs : Petites sommes versées à des fonctionnaires pour les encourager à prendre effectivement les mesures qu'ils sont déjà tenus de prendre, comme le dédouanement des marchandises ou la délivrance d'un permis.



telle est mon
ÉTHIQUE

Harold
Newington, New Hampshire,
États-Unis

Politiques et procédures de Westinghouse

Outre les Politiques et procédures mondiales de Westinghouse, des politiques régionales et nationales spécifiques doivent également être suivies.

Rubrique	N° BMS de la politique ou procédure	Nom/Lien de la politique ou procédure
Respecter les autres	BMS-LGL-5	Politique de non-discrimination et de lutte contre le harcèlement
	BMS-LGL-6	Égalité des chances en matière d'emploi
Respecter nos clients et nos fournisseurs	N/A	Westinghouse Supplier Code of Conduct
Concurrence loyale	BMS-LGL-34	Manuel de conformité au droit de la concurrence
Prévenir la corruption	BMS-LGL-11	Politique anti-corruption
	BMS-LGL-100	Fusions et acquisitions et diligence raisonnable anti-corruption des partenaires commerciaux
	BMS-LGL-66	Procédure mondiale relative aux intermédiaires
	BMS-AMER-2	Politique Westinghouse en termes de réservations
Participer à la vie politique en respectant toutes les réglementations en vigueur	BMS-LGL-101	Procédure mondiale sur les contributions politiques
	BMS-COM-5	Procédure mondiale sur les dons de charité et le bénévolat
	BMS-LGL-22	Politique mondiale en matière de cadeaux, les marques d'hospitalité et de déplacements
Agir dans l'intérêt de la Société	BMS-LGL-24	Conflit d'intérêts personnel
Des échanges commerciaux dans le respect de la loi	BMS-LGL-73	Directive sur les sociétés de conformité au commerce mondial
	BMS-LGL-87	Manuel d'exportation des États-Unis
	BMS-LGL-65	Manuel d'importation des États-Unis
	BMS-LGL-96	Manuel d'exportation de l'UE
	BMS-LGL-70	Plan de contrôle des technologies en Chine
	BMS-LGL-90	Manuel de conformité des importations en Chine
	BMS-LGL-91	Procédure antiboycott
	BMS-LGL-31	Procédure de vérification de la partie refusée et de l'embargo
Être précis et transparent	BMS-FIN-12	Politique de Contrôle en Comptabilité et Finance

(Politiques et procédures de Westinghouse, suite)

Rubrique	N° BMS de la politique ou procédure	Nom/Lien de la politique ou procédure
Respecter la confidentialité	BMS-LGL-8	Confidentialité des informations électroniques
	BMS-LGL-105	Politique de confidentialité et de protection des données
	BMS-LGL-28	Classification, reclassification et diffusion des informations confidentielles de Westinghouse
	BMS-LGL-29	Guide sur les droits d'auteur
	BMS-LGL-32	Procédure de traitement sur la propriété des informations
	BMS-LGL-36	Gestion de la propriété intellectuelle pour les logiciels
	N/A	Voir la page du Comité de la propriété intellectuelle sur george pour la dernière procédure d'invention de brevet
	BMS-LGL-48	Guide sur les marques déposées et les marques de services
	BMS-IS-46	Politique globale de sécurité de l'information Westinghouse
	BMS-SEC-1	Sécurité et protection des biens
BMS-COM-4	Politique relative aux médias et réseaux sociaux	
Veiller à la sécurité, protéger l'environnement et assurer la qualité	BMS-ECP-1	Procédure relative au programme de préoccupations des salariés
	BMS-NSC-1	Maintenir une culture de sûreté nucléaire positive et un environnement de travail soucieux de la sécurité
	N/A	Engagement envers la Culture de Sûreté Nucléaire
	N/A	Quality Management System-A (QMS)
	BMS-SUS-1	Durabilité des produits
	POL-WEC-001	Politique QEHS Recherchez «EHS» dans george pour les politiques, les procédures et les lignes directrices EHS à l'échelle de l'entreprise.
Suivez le Code — Demandez de l'aide et exprimez-vous	BMS-LGL-92	Politique relative aux enquêtes sur les préoccupations en matière d'éthique



telle est mon
ÉTHIQUE

Peter
Västerås, Suède